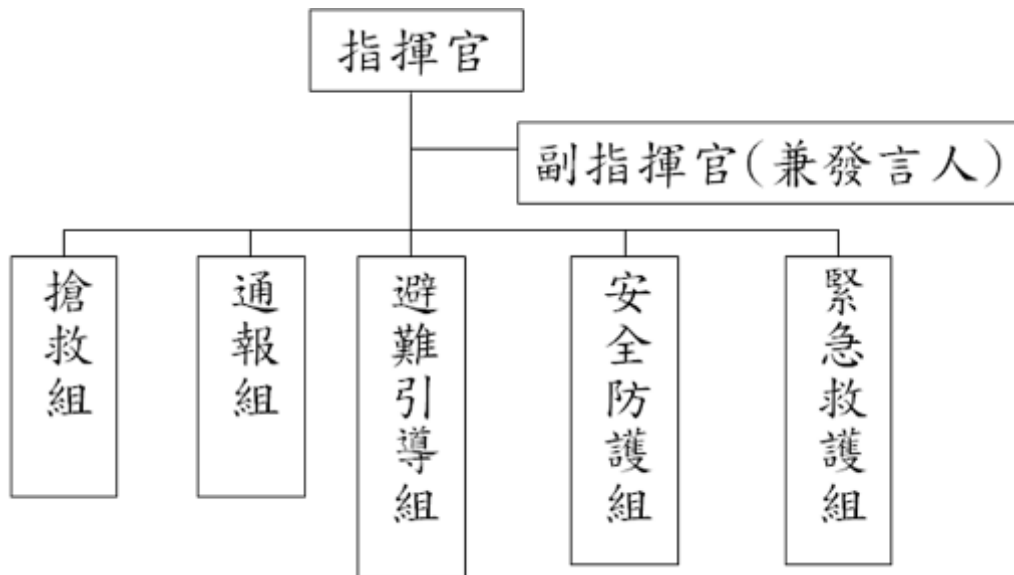


# 臺北市立民生國中校園災害防震應變組織



臺北市立民生國中校園災害防震應變組織分工表

編組及負責人員	負責工作
<p>指揮官 高敏慧 校長</p>	<ol style="list-style-type: none"> <li>負責指揮、督導、協調。</li> <li>依情況調動各組織間相互支援。</li> </ol>
<p>指揮官代理人 宋志敏 主任</p>	<ol style="list-style-type: none"> <li>於校長不在學校或因故無法執行指揮官職務時，擔任指揮官之任務。</li> </ol>
<p>發言人 黃雅莉主任</p>	<ol style="list-style-type: none"> <li>負責統一對外發言。</li> <li>呈報上級主管相關通報事宜。</li> <li>襄助指揮官指揮、督導及協調等事宜。</li> </ol>
<p>搶救組 謝立偉組長 組長 林秋雲組長 組員 胡祐寧幹事 組員 張心童幹事 組員 薛 潔幹事 組員</p>	<ol style="list-style-type: none"> <li>平時急救常識宣導。</li> <li>檢修與保養救災相關裝備。</li> <li>受災教職員工生之搶救及搜救。</li> <li>清除障礙物協助逃生。</li> <li>協助疏散未能及時避難之教職員工生。</li> <li>關閉校區總電源及瓦斯。</li> <li>設置警示標誌及交通管制。</li> <li>毀損建築物與設施之警示標誌。</li> <li>支援避難引導組及搬運防災救急箱器材。</li> <li>如發生火災，研判火勢，必要時使用滅火器、室內消防栓進行初期滅火工作。</li> </ol>
<p>通報組 彭建都主任 組長 蕭詠方主任 組員 楊義平組長 組員 林昱紹組長 組員</p>	<ol style="list-style-type: none"> <li>通報地方救災、治安、醫療及聯絡有關人員等，並請求支援。</li> </ol>

<p>林佩陵幹事 組員</p>	<ol style="list-style-type: none"> <li>2. 通報教育行政主管機關 ( 教育局處 )、縣市政府災害應變中心、鄉/鎮/市/區災害應變中心及教育部校園安全暨災害防救通報處理中心，已疏散人數、收容地點、災情等。</li> <li>3. 負責蒐集、評估、傳播和使用有關於災害、資源與狀況發展的資訊。</li> <li>4. 回報災情狀況。</li> <li>5. 啟動社區志工與家長協助。</li> <li>6. 學生家長必要之緊急聯繫。</li> </ol>
<p>避難引導組 王煥民主任 組長</p> <p>代理人：曾雅慧 各點個人配置位置：</p> <p>A1—徐守宏 A2—薛潔 A3—施如瑄 A4—程伊涵</p> <p>B1—林美英 B2—黃郁珊 B3—張嘉琪 B4—蔣孝芬</p> <p>C1—呂怡慧 C2—陳郁雯 C3—陳姿年 C4—李碧釵</p> <p>D1—徐筱晴 D2—鄭惠珊 D3—張心童 D4—簡婉娟</p> <p>特教班—胡沛霖、廖語姮 游泳池—救生員 川堂—林秋雲</p> <p>資優班—蔡明穎</p> <p>3、4 棟專科教室、實驗室—黃薇合</p> <p>會議室、視聽教室—姜夙徽</p>	<ol style="list-style-type: none"> <li>1. 依據不同災害之應變原則，協助教職員工生進行第一時間的避難。</li> <li>2. 於適當時機，協助教職員工生緊急疏散至集結點。</li> <li>3. 避難人數清點確認。</li> <li>4. 維護教職員工生及集結點安全。</li> <li>5. 進行必要的安撫。</li> <li>6. 視災情變化，引導教職員工生移動、避難與安置。</li> <li>7. 隨時清查教職員工生人數與安全狀況，並</li> </ol>

<p>7. 若火場靠近個人區域範圍內或直下層，請同學改道而行，聽從廣播指示。</p> <p>各班級教師及專任教師：(帶領該節任教班級避難)</p> <p>黃佳傑、邵思瑀、初恒翠、謝璇瑩、鄭雅清、黃家驊、傅雪芬、李碧釵、陳亦中、黃子倩、蘇啟聰、吳佳靜、林伊璋、蔡邊、林美琴、涂玲雅、林靜詩、黃琬茹、蘇恭彥、蔡欣珉、廖文傑、吳承恩、陳玉雯、黃尹、白宗懿、王世中、盧雯慧、鄭凱方、葉芳吟、邱若芸、陳妍儒、許進傳、易曉雯、陸榮吉、朱毓慧、蔡沛蓁、熊一心、陳姿卉、張民富、王聿、趙榆茹、陳宥巨、陳姿穎、徐玉珍主任</p>	<p>回報或申請救護車支援。</p> <p>8. 在集結地點設置服務臺，提供協助與諮詢。</p> <p>9. 學生領回作業。</p>
<p style="text-align: center;"><b>安全防護組</b></p> <p>陳棋淞組長 組長</p> <p>姜夙徽組長 組員</p> <p>黃薇合組長 組員</p> <p>李亮寬組長 組員</p> <p>張佑宇老師 組員</p> <p>陳映儒管理員 組員</p> <p>黃郁珊幹事 組員</p> <p>蔣孝芬幹事 組員</p> <p>呂怡慧幹事 組員</p>	<p>1. 建築物及設施安全檢查。</p> <p>2. 教職員工生需要臨時收容時，協助發放生活物資、糧食及飲用水；以及各項救災物資登記、造冊、保管及分配。</p> <p>3. 協助設置警示標誌及交通管制。</p> <p>4. 協助毀損建築物與設施之警示標誌。</p> <p>5. 校區硬體復舊及安全維護。</p> <p>6. 維護臨時收容空間安全。</p> <p>7. 確認停班、停課後，確實疏散校園內人員。</p>

<p>徐守宏工友 組員</p>	<p>8. 防救災設施操作。</p>
<p>緊急救護組</p> <p>蔡宜玟組長 組長</p> <p>黃慧蘭護理師 組員</p> <p>蕭憶娟幹事 組員</p> <p>邰思瑀老師 組員</p> <p>李怡瑛老師 組員</p> <p>林美英工友 組員</p>	<p>1. 設立醫護站。</p> <p>2. 針對傷患進行檢傷分類。</p> <p>3. 緊急基本急救、重傷患就醫護送。</p> <p>4. 情緒支持、安撫及心理輔導。</p> <p>5. 登記傷患姓名、班級，建立傷患名冊。</p>

# 臺北市立民生國中 111 學年度第 2 學期防震逃生演練注意事項

## 一、注意事項：

(一) 2/20 星期一朝會時間 ( 上午 7:50~8:20 ) 進行防災逃生演練宣導說明，地點為本校操場。

(二) 3/6 星期一 ( 上午 7:50 ) 進行防災路線逃生演練，請相關同仁共同協助學生逃生路線演練安全維護。

(三) 3/9 星期四(上午 9:08)以無預警的方式進行防災路線逃生演練，請相關同仁共同協助學生逃生路線演練安全維護。

(四) 3/13 星期一全國共同性地震防災逃生演練，上午 9:21 全國統一發報，配合全國防災日進行防災路線逃生正式演練

## 二、全校逃生演練流程 3/6 ( 一 )

時間	07 : 50	07:51	07 : 51-07 : 55	08 : 20
防震流程	學務處啟動 地震預警警報聲	學務處廣播地震停止立刻進行疏散	集合於操場	地震演習結束
地點	教室	離開教室往操場移動	操場	操場
學習目標	完成自我保護三步驟 趴下、掩護、穩住	逃生路線演練 書包保護頭部	集合點名 並注意有無人員傷亡	解散回班上

## 三、全校無預警逃生演練流程 3/9 ( 四 )

時間	09 : 08	09:09	09 : 11-09 : 15	09 : 20
防震流程	學務處啟動 地震預警警報聲	學務處廣播地 震停止立刻進 行疏散	集合於操場	地震演習結束
地點	教室	離開教室往操 場移動	操場	操場
學習目標	完成自我保護三步驟 趴下、掩護、穩住	逃生路線演練 書包保護頭部	集合點名 並注意有無人 員傷亡	解散回班上

四、全國共同性逃生演練流程 3/13 (一)

時間	09 : 21	09:22	09 : 22-09 : 26	09 : 30
防震流程	全國統一 地震預警警報聲	學務處廣播地 震停止立刻進 行疏散	集合於操場	地震演習結束
地點	教室	離開教室往操 場移動	操場	操場
學習目標	完成自我保護三步驟 趴下、掩護、穩住	逃生路線演練 書包保護頭部	集合點名 並注意有無人 員傷亡	解散回班上

五、逃生演練避難引導組定點圖：

(一) 避難引導組：教務主任

(二) 請各班導師帶領各班學生按逃生路線逃生

(三) 各樓層逃難引導人員

代理人：曾雅慧 各點個人配置位置：

A1—徐守宏 A2—薛潔 A3—施如瑄 A4—程伊涵

B1—林美英 B2—黃郁珊 B3—張嘉琪 B4—蔣孝芬

C1—呂怡慧 C2—陳郁雯 C3—陳姿年 C4—李碧釵

D1—徐筱晴 D2—鄭惠珊 D3—張心童 D4—簡婉娟

特教班—胡沛霖、廖語姮 游泳池—救生員 川堂—林秋雲

資優班—蔡明穎

3、4 棟專科教室、實驗室—黃薇合

會議室、視聽教室—姜夙徽

7. 若火場靠近個人區域範圍內或直下層，請同學改道而行，聽從廣播指示。

各班級教師及專任教師：(帶領該節任教班級避難)

黃佳傑、邵思瑀、初恒翠、謝璇瑩、鄭雅清、黃家驊、傅雪芬、李碧釵、陳亦中、黃子倩、蘇啟聰、

吳佳靜、林伊瑋、蔡邊、林美琴、涂玲雅、林靜詩、黃琬茹、蘇恭彥、蔡欣珉、廖文傑、吳承恩、

陳玉雯、黃尹、白宗懿、王世中、盧雯慧、鄭凱方、葉芳吟、邱若芸、陳妍儒、許進傳、易曉雯、

陸榮吉、朱毓慧、蔡沛蕤、熊一心、陳姿卉、張民富、王聿、趙榆茹、陳宥亘、陳姿穎、

徐玉珍主任

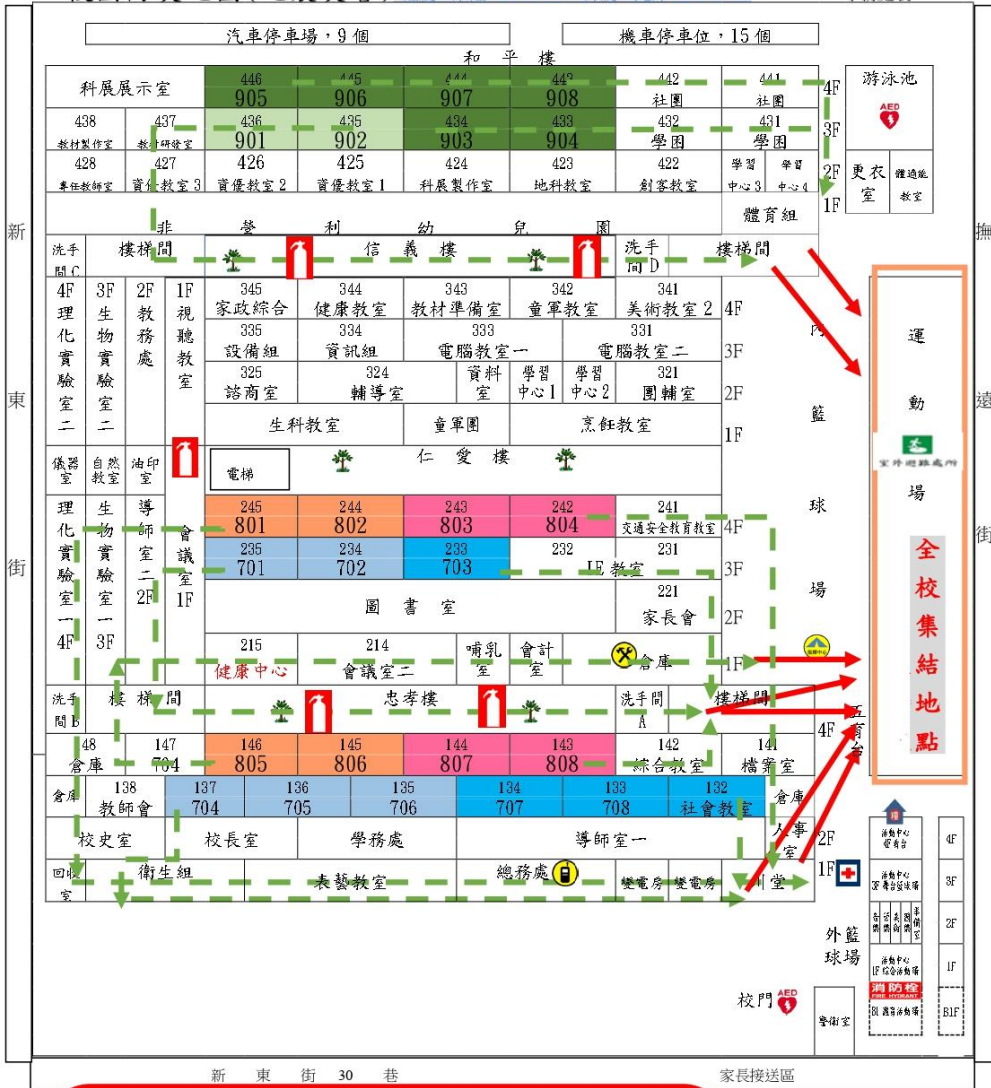
A 棟為川堂、B 棟為衛生組、C 棟為教室 (原福利社)、D 棟為體育組

#### 四、注意事項：

- 1.請各位引導人員於演練前 5 分鐘就定位，以哨聲催促學生迅速與安全至操場集合。
- 2.當日請注意學生下樓梯狀況，不要推擠、不要喧嘩及奔跑。
- 3.演習時全校辦公室將電源關上。
- 4.學生下樓梯，以直線方向進行。

# 臺北市松山區民生國民中學

校園防災地圖(地震災害) 經度:東經 121.566694 緯度:北緯 25.06022 111.8.16 學務處製



<b>防救災資訊 災害通報單位</b>
臺北市政府 災害應變中心 02-87863119
臺北市政府教育局校安中心 1999、02-27256444
松山區區公所民政課(災害防救) 02-87878787
教育部校園安全暨災害防救通報處理中心 02-33437855、02-33437856
<b>警消醫療單位</b>
臺北市警察分局松山分局 02-25796532
三民警察派出所 02-27621708
消防隊松山中隊 02-27684844
三軍總醫院松山分院 02-27642151
市立聯合醫院醫療諮詢服務 02-25553000
<b>緊急避難處所</b>
防災避難公園-民權公園 02-25850192
<b>學校災害潛勢資訊 及避難原則</b>
地震潛勢:低-先避難再疏散 淹水潛勢:低-垂直避難 坡地潛勢:低-往高處避難 (依全國各級學校災害潛勢資訊管理系統)
<b>標示</b>
建築內路線 建築外路線

**本校校園疏散地集合地圖**

908	904	808	804	708	704
905	901	805	801	705	701

五育臺 | 指揮官、通報組

避難引導組  
安全防護組

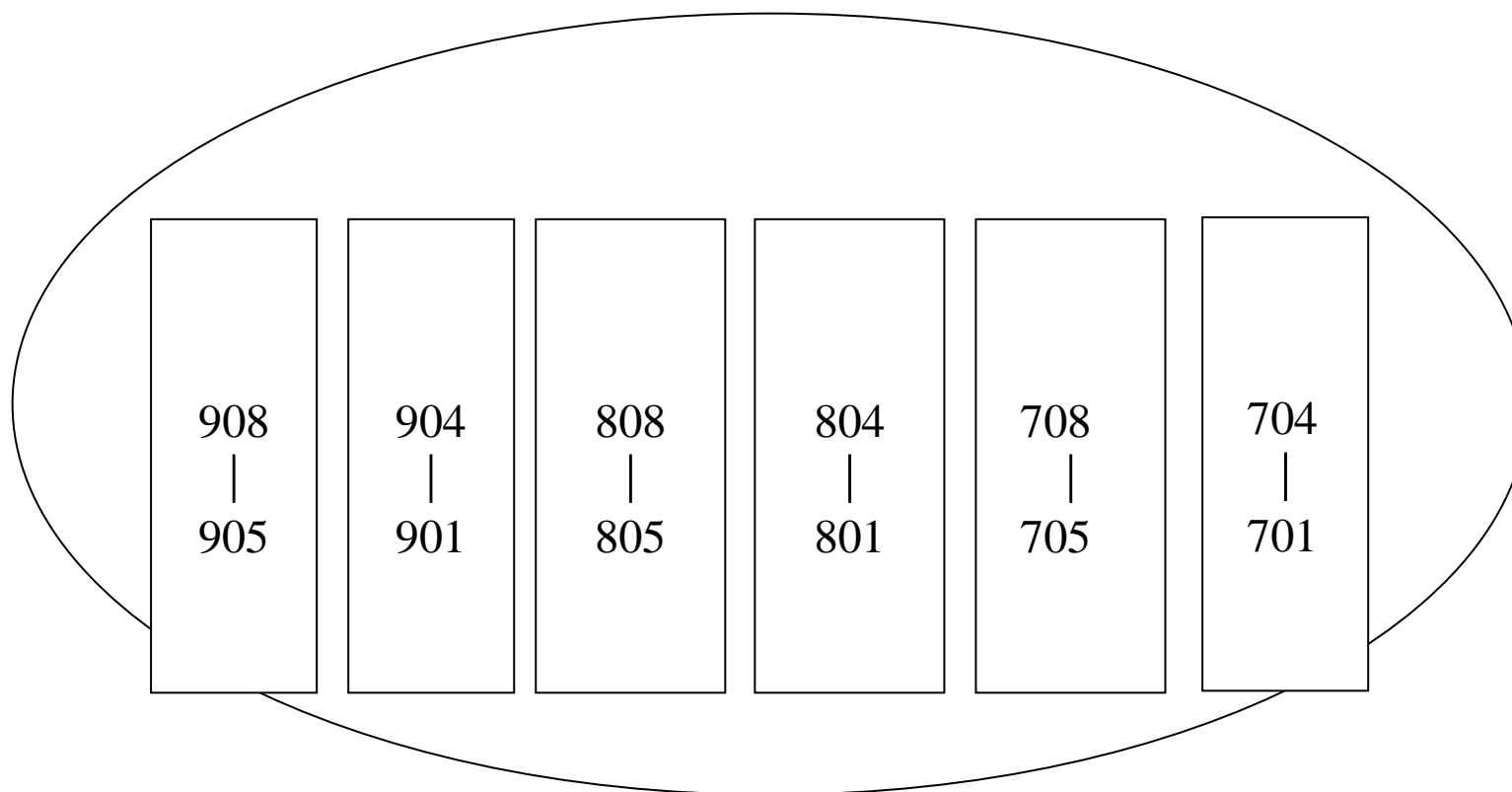
搶救組  
緊急救護組

**注意事項:**

- 707、708 及 803、804 由五育臺右側出入口疏散至集合點
- 704、705、706 及 801、802 由穿堂出入口疏散至集合點
- 701、702、703 及 805-808 由內籃球場出入口疏散至集合點
- 901-904 由內籃球場出入口疏散至集合點
- 905-908 由游泳池出入口疏散至集合點



# 臺北市立民生國中校園地震疏散集合地圖



五育臺

