

# 臺北市立民生國民中學

## 交通安全教育輔導訪視 簡報

報告人 高敏慧校長 110.5.24

# 109學年度交通安全教育輔導訪視報告內容

## • 目 錄

前 言：學校概況

標準一：組織計畫與宣導

二：教學與活動

三：交通安全與輔導

四：創新與重大成效

臺北市立民生國民中學

## 前言、學校概況

- 一、學校簡介
- 二、學校現況
- 三、地理環境
- 四、學生通學方式統計表
- 五、校內停車空間



# 學校基本資料與環境簡介

## 一、學校簡介

# 學校願景

 **台北市立民生國中**  
Taipei Municipal Minsheng Junior High School



圖案上端是三顆豐盈飽滿的稻粒，它代表著一種成熟的智慧；那葉葉下垂的稻穗，把稻米壓彎了腰低頭俯身向大地禮拜，襯有豐美茁壯的稻葉與稻莖；這正啓示一個人的內涵越豐富越是要謙恭有禮；這也象徵著莘莘青年學子在「智育」和「德育」方面必須同時注重，不可偏廢。

國人以稻米為主食，正象徵民生的富足，社會的繁榮、進步；就教育的意義來說，它象徵著民族的活力，民族根曲的茁壯及蓬勃生長，可以想像那一望無際的田中一片壯盛、規律的陣容，不也是「體」、「群」、「美」的具體象徵嗎！

本校校徽具有「民生樂利」及「五育兼備」雙重意義的圖案設計。

學會生活  
樂觀進取  
感恩惜福  
肯定自我

參與合作  
專業自主  
樂於成長  
關懷尊重

積極參與  
愛心奉獻  
充分配合  
主動關懷

開放胸襟  
專業效率  
尊重溝通  
樂於服務

學生  
教師  
家長  
行政人員  
溫馨進步  
多元

民生國中學校經營願景(Vision)





# 學校基本資料與環境簡介

## 一、學校簡介



民生國中交通安全教育  
SWOT分析及因應策略

	優勢S	劣勢W	機會O	威脅T
	<ol style="list-style-type: none"> <li>1. 學校位於民生社區內，學生性情質樸，能安份守己，遵守校規。</li> <li>2. 學校鄰近河濱，學校多項活動皆可運用。</li> <li>3. 校園建設著重營造無障礙環境。</li> <li>4. 交通安全議題融入課程活動，提升學生交安意識。</li> <li>5. 校園設有單車練習場，有利學生學習。</li> </ol>	<ol style="list-style-type: none"> <li>1. 學生步行到校比例高，越過馬路交叉路口，危險性增加。</li> <li>2. 學校一側為撫遠街僅兩線道，路邊又規畫停車格，上下班公車班次多，交通流量大。</li> <li>3. 校門口為新東街30巷，巷弄狹窄，家長開車或騎車接送學生，常造成交通阻塞。</li> </ol>	<ol style="list-style-type: none"> <li>1. 鄰近河濱有利於實施腳踏自行車活動或校外生態教學。</li> <li>2. 與學區里長與松山分局三民派出所合作無間，共同維護社區安全。</li> <li>3. 結合本校週邊社區愛心服務站，設置社區安全地圖。</li> </ol>	<ol style="list-style-type: none"> <li>1. 本校一側為撫遠街，道路不大為兩線道，公車流量大，增加學生行走危險</li> <li>2. 學生上學期間常有社區民眾車輛違規停車。</li> </ol>
	發揮優勢、掌握機會	利用優勢、克服威脅	克服劣勢、爭取機會	減少劣勢、避免威脅
	<ol style="list-style-type: none"> <li>1. 學校設備充足且逐年更新，加上交通問題單純，教師指導方便容易。</li> <li>2. 學校行政人員、導護及志工合作無間，學生上下學的安全更有保障。</li> <li>3. 教師利用課程融入交安議題，並利用單車練習場、單車成年禮等活動，實際演練，增進及落實學生交安意識。</li> </ol>	<ol style="list-style-type: none"> <li>1. 將學校導護、志工人員集中學校周圍交通流量大的危險路口指揮，加強學生上下學安全。</li> <li>2. 結合派出所及里長巡守隊的資源，共同維護學生安全。</li> <li>3. 利用各集會及學校各項設備對全校親師生及社區民眾宣導。</li> </ol>	<ol style="list-style-type: none"> <li>1. 學校教師利用各領域課程融入行人及自行車交通安全的議題，進行交通安全宣導，提升安全用路及禮讓行人意識。</li> <li>2. 安排學校導護不定期不定點於上下學時間巡查學校周圍道路，如有發現學生進行危險行為，及時規勸以保障學生人身安全。</li> </ol>	<ol style="list-style-type: none"> <li>1. 利用全校性活動，如朝會加強宣導或安排生動宣導進入校園，提升教學成效。</li> <li>2. 利用聯絡簿宣導家長接送學生勿在校門口上下車，以避免交通阻塞。</li> </ol>

# 學校基本資料與環境簡介

## 二、學校現況

### ♥ 人力資源

- ♥ 教職員工人數：85 人、教師 68 人
- ♥ 平均年齡 38 歲

### ♥ 學生概況

- ♥ 班級數：
  - ▶ 普通班：24 班
  - ▶ 特殊班（身成班、數理資優班）：2 班
  - ▶ 資源班 1 班
- ♥ 各年級學生數：
  - ▶ 七年級 236 人、八年級 188 人、九年級 232 人
  - ▶ 男生：350、女：306 人；總計 656 人
- ♥ 原住民學生數共 7 人，男 5 人；女 2 人
- ♥ 新移民學生數共 37 人，男 14 人；女 23 人

# 學校基本資料與環境簡介

## 二、學校現況

- ♥ 共 17,900 平方公尺/27平方公尺/人
- ♥ **教學區**：4 棟 4 層樓，普通教室 24 間，  
專科教室 48 間
- ♥ **運動場**：
  - ♥ 操場：跑道全長 150 公尺
  - ♥ 單車練習場
  - ♥ 籃球場 2 座、排球場 2 座
  - ♥ 活動中心：
    - ▶ 1 樓：藝文教學及音樂社團活動
    - ▶ 2 樓：藝文教學及音樂社團活動
    - ▶ 3 樓：1,000 人集會場地
  - ♥ 游泳池：溫水，15X25 公尺，7 水道

# 學校基本資料與環境簡介

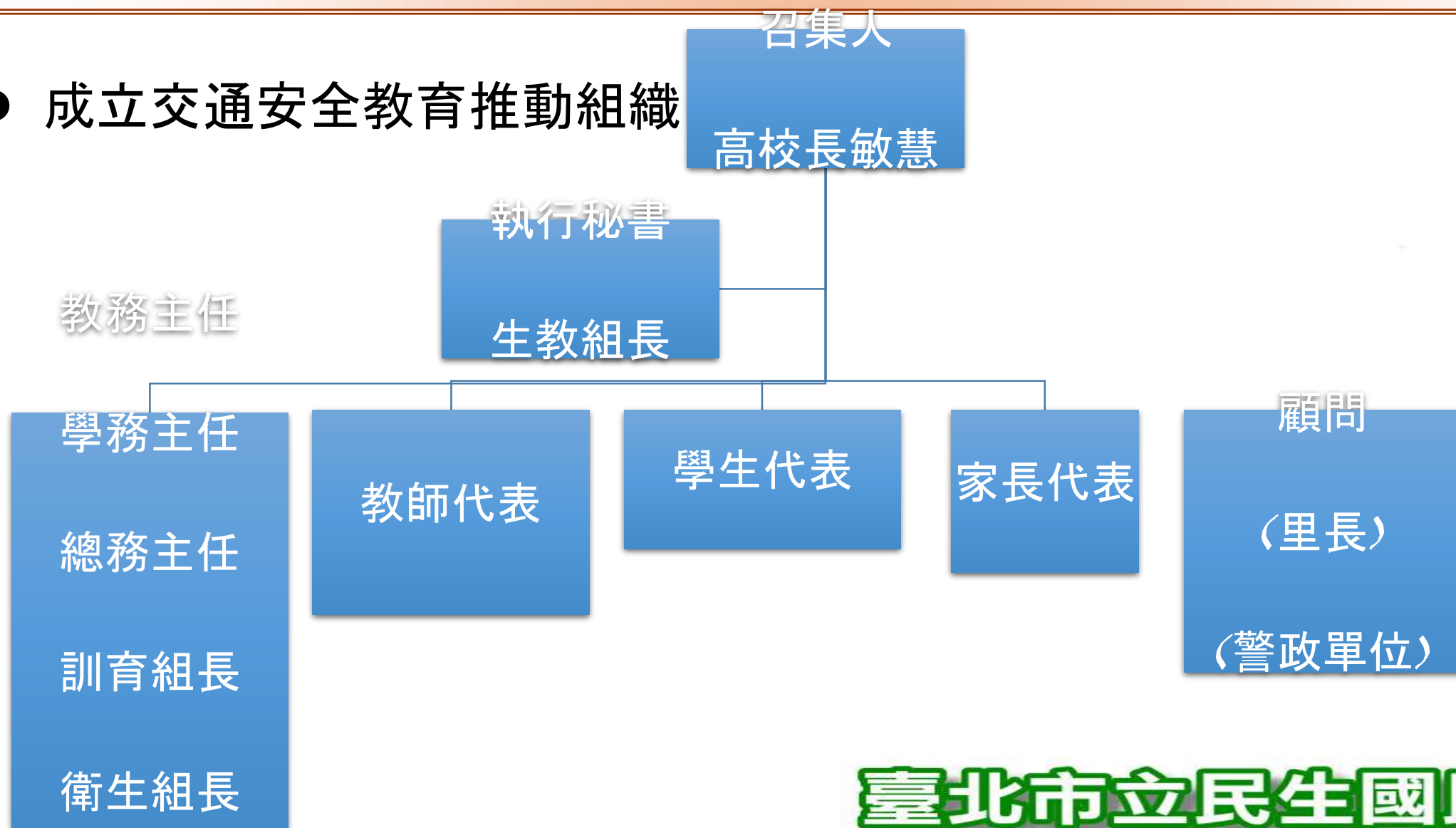
## 三、地理環境





# 一、組織、計畫與宣導

- 成立交通安全教育推動組織



臺北市立民生國民中學

# 一、組織、計畫與宣導

## ● 訂定交通安全教育年度計畫

第一學期	第二學期
<ol style="list-style-type: none"><li>1.新生始業輔導-上下課交通安全宣導</li><li>2.開學典禮-交通安全宣導</li><li>3.交通糾察組訓</li><li>4.班、週會-交通安全議題討論</li><li>5.朝會議題融入宣導</li><li>6.導師會報、行政會報議題融入宣導</li><li>7.議題融入各領域課程設計</li><li>8.召開推動交通安全教育委員會議</li><li>9.校外教學大客車逃生演練</li><li>10.八年級單車成年禮</li><li>11.落實校內人車分道相關安全執行</li></ol>	<ol style="list-style-type: none"><li>1.開學典禮-交通安全宣導</li><li>2.交通糾察組訓</li><li>3.班、週會-交通安全議題討論</li><li>4.朝會議題融入宣導</li><li>5.導師會報、行政會報議題融入宣導</li><li>6.議題融入各領域課程設計</li><li>7.召開推動交通安全教育委員會議</li><li>8.校外教學大客車逃生演練</li><li>9.落實校內人車分道相關安全執行</li></ol>

# 一、組織、計畫與宣導

## ● 召開全校教職員交通安全座談會



臺北市立民生國民中學



## 二、教學與活動

- 規劃教學進度的設計教案，融入課程教學活動每學年分配各領域融入交通安全議題



第一學期	第二學期
體育- 無敵風火輪	數學- 對稱的交通安全標誌
彈性課程- 民生大小事(路跑)	彈性課程- 民生大小事(自行車)
八年級-單車成年禮	理化-摩擦力



臺北市立民生國民中學

## 二、教學與活動

- 強化教師交通安全教學之多元化及學童對自身交通安全思辨之能力



臺北市立民生國民中學



## 二、教學與活動

- 強化教師交通安全教學之多元化及學童對自身交通安全思辨之能力



臺北市立民生國民中學



## 二、教學與活動

- 強化教師交通安全教學之多元化及學童對自身交通安全思辨之能力



臺北市立民生國民中學

## 二、教學與活動

- 舉辦全校性交通安全相關活動



臺北市立民生國民中學



## 二、教學與活動

- 落實情境教學，或實地參觀校外交通環境，進行情境教學
- 辦理校外教學活動時，依規定舉辦交通安全相關作業，並有完善的安全措施及編組



臺北市立民生國民中學



## 二、教學與活動

- 運用主管機關函送資料或自行收集相關教材或教具
- 針對學校周遭交通環境，研擬教學之創新



臺北市立民生國民中學

### 三、交通安全與輔導

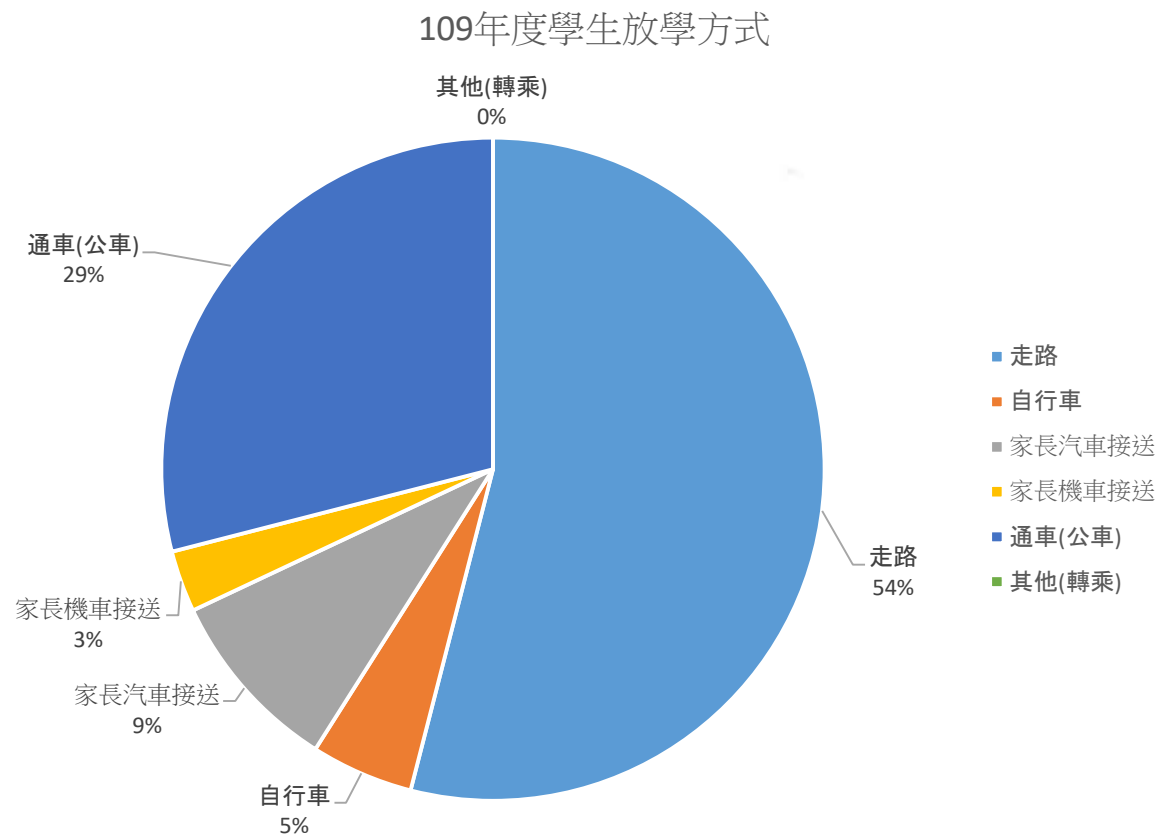
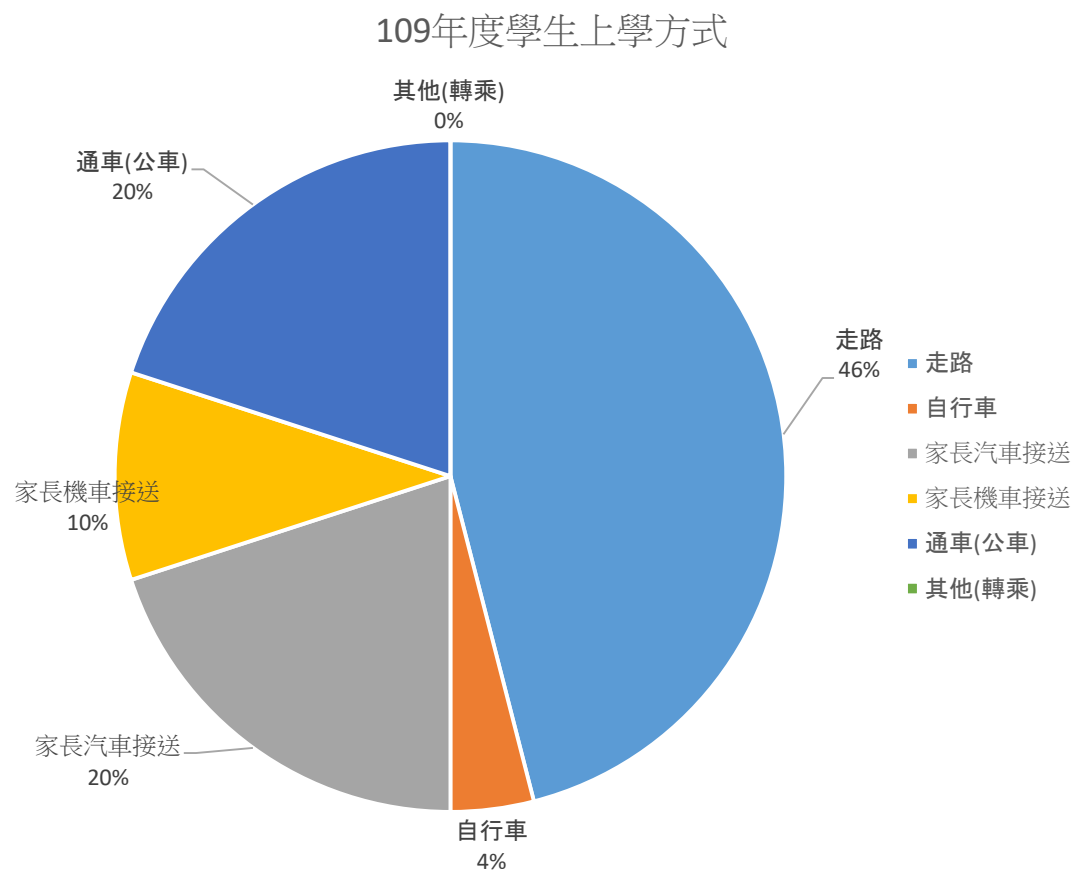
- 校內人車分道、成立交通糾察隊



**臺北市立民生國民中學**

### 三、交通安全與輔導

#### ● 分析並建立學生通學路隊資料、規劃家長接送區



臺北市立民生國民中學



### 三、交通安全與輔導

- 分析並建立學生通學路隊資料、規劃家長接送區



### 三、交通安全與輔導

#### ● 設立愛心服務站

-設立臨近經警政單位認可6家24小時商店

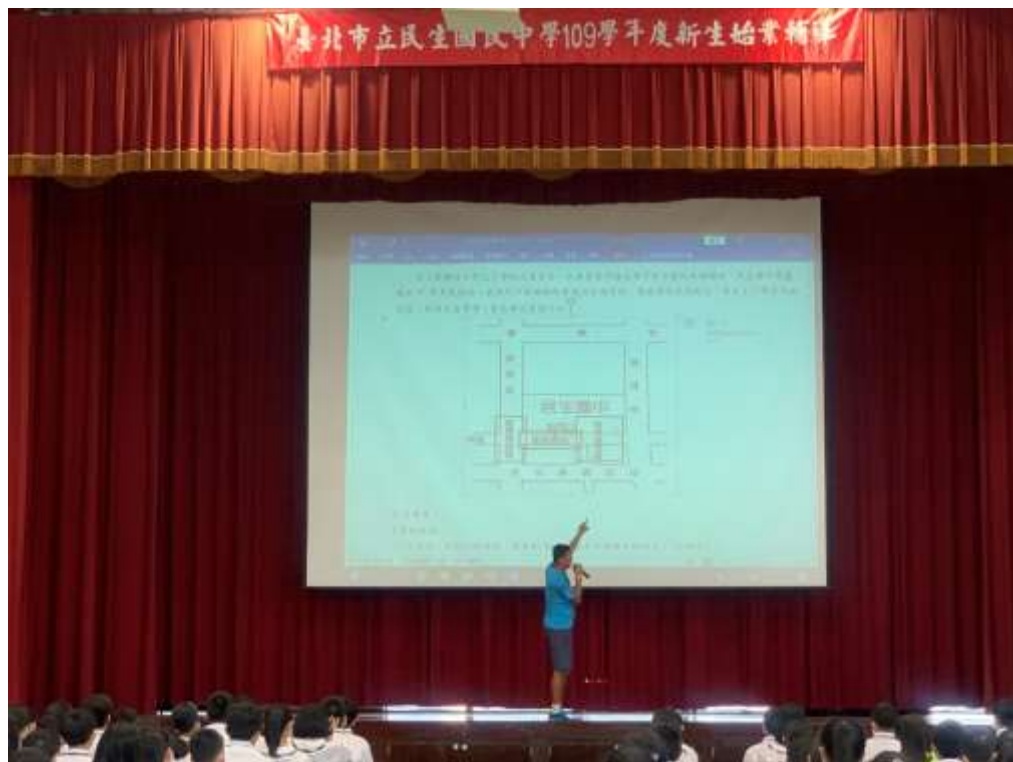


臺北市立民生國民中學



### 三、交通安全與輔導

- 針對學校交通事故資料統計分析，謀求交通安全輔導措施



臺北市立民生國民中學



### 三、交通安全與輔導

- 針對本校交通導護人員進行說明



臺北市立民生國民中學

## 四、創新與重大成效

### ● 導護志工表揚

本校導護志工榮獲107、108、109年度臺北市績優導護志工  
於每年校慶時公開表揚及感謝導護志工對本校學生的辛苦付出



臺北市立民生國民中學



## 四、創新與重大成效

### ● 本校校刊民生心曲有獎徵答



臺北市立民生國民中學



## 四、創新與重大成效

### ● 校園安全規劃與設計(一)



臺北市立民生國民中學

## 四、創新與重大成效

### ● 校園安全規劃與設計(一)



改善前



改善後

臺北市立民生國民中學



## 四、創新與重大成效

- 校園安全規劃與設計(二)新增行人穿越道



臺北市立民生國民中學



## 四、創新與重大成效

### ● 校園安全規劃與設計(二) 新增行人穿越道



改善前



改善後

臺北市立民生國民中學

## 四、創新與重大成效

### ● 校園安全規劃與設計(二)新增行人穿越道宣導



**臺北市立民生國民中學**



## 四、創新與重大成效

- 校園安全規劃與設計(二)
- 由本校八年級交通糾察站崗提醒學生行走斑馬線



臺北市立民生國民中學



## 四、創新與重大成效

- 校園安全規劃與設計(二)
- 經過各會議及各集會宣導，本校師生行走行人穿越道過馬路



**臺北市立民生國民中學**

## 四、創新與重大成效

- 校園安全規劃與設計(二)
- 經過各會議及各集會宣導，本校師生行走行人穿越道過馬路



**臺北市立民生國民中學**



## 四、創新與重大成效

- 校園安全規劃與設計(二)
- 經過各會議及各集會宣導，本校師生行走行人穿越道過馬路



**臺北市立民生國民中學**



## 四、創新與重大成效

- 校園安全規劃與設計(二)
- 經過各會議及各集會宣導，本校師生行走行人穿越道過馬路



**臺北市立民生國民中學**



報告完畢，謝謝您的仔細聆聽~



臺北市立民生國民中學